

Põlva Linnavolikogu 18. jaanuari 2012
määruse nr 3

L i s a



PÕLVA ROOSI KOOLI ARENGUKAVA

2012 - 2016

SISUKORD

1. SISSEJUHATUS	4
1.1. Arengukava koostamisel on lähtunud	4
1.2. Arengukava valmis koostöös erinevate huvigruppidega. Arengukava koostamiseks moodustati direktori poolt töörühm. Kasutati töövorme:	4
1.3. Arengukava on koostatud nii, et see tagaks kooli tegevuse jätkusuutlikkuse, aitaks toime tulla kooli ees seisvate strateegiliste muutustega ja ühiskonnas toimuvate arengutega ning tagaks kooli ja tugisüsteemide senisest parema toimimise	4
1.4. Arengukavas kasutatud mõisted:	5
2. ÜLEVAADE HETKEOLUKORRAST	6
2.1. Lähiajal kooli mõjutavad ühiskondlikest arengutest tulenevad tegurid	6
2.1.1. Laste arvu vähenemine koolis	6
2.1.2. Sotsiaalne majanduslik olukord	6
2.1.3. Tehnoloogia kiire areng	6
2.2 SWOT analüüs.	7
2.3 Roosi Kooli struktuur	8
3. EESTVEDAMINE JA JUHTIMINE	11
3.1. Hetkeanalüüs	11
3.2. Üldeesmärk: Kooli strateegiline juhtimine toetab kooli jätkusuutlikkust	11
3.3 Eesmärgid:	11
4. PERSONALITÖÖ	12
4.1. Hetkeanalüüs	12
4.2. Üldeesmärk: Roosi Kooli personal- konkurentsivõimeline personal	13
4.3. Eesmärgid	13
5. KOOSTÖÖ HUVIGRUPPIDEGA	14
5.1. Hetkeanalüüs	14
5.2. Üldeesmärk: Tugev Roosi Kool- tihe koostöö huvigruppidega	14
5.3. Eesmärgid	14
6. RESSURSSIDE JUHTIMINE	15
6.1. Hetkeanalüüs	15
6.2. Ressursside juhtimine	15
6.3. Eesmärgid	15
7. ÕPPE-JA KASVATUSPROTSESS	16
7.1. Hetkeanalüüs	16
7.2. Üldeesmärk: Igakülgsest arendav õppetegevus lähtudes õpilase võimetest ja vajadustest ...	16

8. PEDAGOOGILINE KAADER, TÄIENDKOOLITUS, ENESETÄIENDUS.....	18
9. TURVALISUSE TAGAMINE KOOLIS	19
10. ARENGUKAVA UUENDAMISE KORD.....	20
10.1 Arengukava täitmist analüüsitakse ja kava korrigeeritakse igal aastal.....	20
10.2 Arengukava korrigeerimisel lähtub asutus järjepidevalt sisehindamise tulemustest, sh arengukava elluviimise seire tulemustest.	20
10.3 Arengukava eelnõu esitatakse arvamuse andmiseks kooli õppenõukogule ja kooli hoolekogule	20
10.4 Arengukava uuendamise tingimuseks on:	20
10.5 Arengukava kinnitab Põlva Linnavolikogu.....	20

1.SISSEJUHATUS

Põlva Roosi Kool on toimetulekukool. Õppe-ja kasvatusetegevus toimub „Riikliku lihtsustatud õppekava toimetulekuõppekava ja hooldusõppe õppekava“ alusel. Lisaaastate õpe toimub kooli poolt väljatöötatud „Lisaaastate õppekava“ alusel. Kooli juures on lasteaia rühm, mis lähtub oma tegevuses „Koolieelse lasteasutuse seadus“ põhimõtetest ja „Roosi Kooli alushariduse õppekava“ eesmärkidest. Koolil on õpilaskodu.

Põlva Roosi Kooli arengukavas on määratletud kooli arengusuunad ja eesmärgid aastateks 2012 – 2016.

Arengukava lähtub ühiskonnas tunnustatud põhiväärtustest, eesmärkide – ja arengusuundade seostatusest kooli ülesannetega, mis on sätestatud kooli põhimäärusega. Põhimõte: ühiskonnaliikmete (sh puudega kodanike) toimetulek ja rahulolu sõltuvad iga kodaniku haritusest. Ühiskond on nii tugev, kui tugev on tema nõrgem lüli.

1.1.Arengukava koostamisel on lähtunud

1. „Põhikooli ja gümnaasiumiseadus“
2. „Riiklik lihtsustatud õppekava toimetuleku õppekava“
3. „Riiklik lihtsustatud õppekava hooldusõppe õppekava“
4. „Roosi Kooli lisaaastate õppekava“
5. „Roosi Kooli alushariduse õppekava“
6. Põlva Linna arengukava
7. HTM riikliku sisehindamise nõuniku tagasisidearuanne
8. Roosi Kooli arengukava 2009 – 2011

1.2.Arengukava valmis koostöös erinevate huvigruppidega. Arengukava koostamiseks moodustati direktori poolt töörühm. Kasutati töövorme:

- Mõttetalgud
- Rahulolu küsitlused vanematele
- Rühmatöö
- Vestlusringid vanematega

1.3.Arengukava on koostatud nii, et see tagaks kooli tegevuse jätkusuutlikkuse, aitaks toime tulla kooli ees seisvate strateegiliste muutustega ja ühiskonnas toimuvate arengutega ning tagaks kooli ja tugisüsteemide senisest parema toimimise.

Arengukava tegevuskavas esitatud eesmärkide tulemuslikkuse mõõtmiseks on sõnastatud mõõdikud ehk indikaatorid, mille kaudu iseloomustatakse, hinnatakse ja analüüsitakse saavutatud tulemusi arvestades sise- ja väliskeskkonna tegureid.

Arengukava on koostatud viie valdkonna alusel, järgides sisehindamisraportis ja tagasisidearuandes kasutatud hindamiskriteeriume.

- Eestvedamine ja juhtimine
- Personalijuhtimine
- Koostöö huvigruppidega
- Ressursside juhtimine
- Õppekasvatustsents

Arengukava on aluseks üldtööplaanile, milles kavandatakse üheks õppeaastaks detailsemad tegevused meetmete saavutamiseks, sõnastatakse mõõdetavad tulemused, esitatakse tegevuste tähtajad ja tegevuste eest vastutavad isikud.

Arengukava loob ettekujutuse sellest, kuhu kooliorganisatsiooni liikmed tahavad oma arengus jõuda ja väljendab seda, millisena nad näevad oma kooli aastal 2016.

1.4. Arengukavas kasutatud mõisted:

- *Visioon* – tulevikupilt, mille poole eesmärgistatud tegevuste kaudu arendus suundub
- *Missioon* – defineerib kooli peamisi eesmärke
- *HEV* – mõõduka ja sügava intellektipuudega õpilased
- *Tkl* – toimetuleku õppekava alusel õppivate õpilaste klass
- *Hkl* – hooldusõppe õppekava alusel õppivate õpilaste klass
- *LAKl* – lisaaastate klass
- *TÕK* – toimetuleku õppekava
- *IÕK* – individuaalne õppekava
- *IAK* – individuaalne arenduskava

Visioon

PÕLVA ROOSI KOOL – parim paik intellektipuudega lastele ja õpilastele TUNDA RÕÕMU ÕPPIMISEST JA ELUST

Missioon

Põlva Roosi Kool on jätkusuutlik organisatsioon, mis tagab oma õpilastele

- **Väärtustele põhineva iga lapse võimetest lähtuva õppimise**
- **võimalused loovuse arenguks**
- **tugiteenused koolis ja pärast kooli**
- **lisaaastate võimaluse**
- **eelkutseõppe praktikabaasides**
- **koduse ja hubase õpilaskodu**
- **osalemise huviringides**
- **koostöö linna noortega**
- **rõõmu ja väarikuse olla meie kooli õpilane**

KOOLI MOTO: Iga laps on täht – aita tal särada

2.ÜLEVAADE HETKEOLUKORRAST

2.1. Lähiajal kooli mõjutavad ühiskondlikest arengutest tulenevad tegurid

2.1.1. Laste arvu vähenemine koolis

Õpilaste hulk Roosi Koolis on olnud vähenev (2006 – 31 ja 2010 – 25), prognoos õpilaste arvu stabiliseerumiseks aastal 2010 ei täitunud. Alljärgnevalt tegurid, mis mõjutavad õpilaste arvu vähenemist koolist mittesõltuvatel põhjustel.

Kõige määravam on üldine õppurite arvu vähenemise tendents. Üldhariduse täistsükkel kestab üldjuhul 12 aastat, mis omakorda võimaldab Eesti Statistikaameti rahvastikustatistika andmestiku jagada erinevaid kooliastmeid iseloomustavatesse sünnikohortidesse ning neid omavahel võrrelda. Võrreldes sünnikohorte 1989-1995 (1.-6. klassi eeldatav õpilaskond 2002), 1995-2001 (1.-6. klassi eeldatav õpilaskond 2008) ja 2001-2007 (1.-6. klassi eeldatav õpilaskond 2014) selgub, et võimalik algklassides õppivate õpilaste arv on viimase kuue aastaga vähenenud 47%. Võrreldes 2008. aasta tasemega väheneb algklassides õppivate õpilaste arv veel 8% võrra.

Kaasava hariduse temaatika. Eestis on kaasava hariduse teema seotud hariduslike erivajadustega õpilaste kaasamisel tavakooli, tavaõpilaste hulka (Nt. pime laps tavakoolis, liikumispuudega laps tavakoolis). Neil juhtudel, kus intellekti areng annab õpilasele võimaluse õppetöös osalemiseks ja eduelamuse saavutamiseks tavaklassis, ei saa eitada kaasamise vajalikkust. Kuid toimetulekulapse mõttemaailm erineb oluliselt tavalise lapse mõttemaailmast ja teeb kaasamise problemaatiliseks ning ei pruugi arvestada lapse vajadustega. Kaasamine ei tohi muutuda väärtuseks omaette, sest alati on erivajadustega laste hulgas teatud hulk harvaesineva puudega ja liitpuudega lapsi, kellele ei suudeta kohandada tavakeskkonda lapse oluliselt erineva arengutaseme või käitumise eripärade tõttu.

Kooli poolt korraldatud vestlusringid lastevanematega ja laste õpinguid määravate komisjonidega näitasid, et erinevad huvigrupid pidasid erikooli intellektipuudega lastele sobivaimaks. Eriarvamusel on koolijuhid, kellel on võimalik majanduslik huvi.

„PGS“ ja HEV lapsed. 01.09.2010 kehtima hakanud seadus asetab suures plaanis kokku eriliselt andekad ja toimetuleku õppekava õpilased. Mõlematele on õppimise esmaseks kohaks kohalik kodulähedane kool (§ 47 lg1 ja § 49 lg 1) Alles õppimisvõimaluste puudumisel saab õpilane asuda erikooli (§ 49 lg 3). Arvestades majanduslikku seisu ja koolide püüet ennast säilitada on mõistetav mõõduka intellektipuudega õpilaste õppima asumine tavakooli. Kas pikas perspektiivis toetab taoline valik õpilase ja noore toimetulekut elus, on kaheldav.

Kool kui lastevanemate edukuse näitaja. Aegade jooksul sissejuurdunud hoiak: minu lapse kool näitab minu pere edukust. Lastevanemate vähene teadlikkus oma laste võimalikust arengust ja selleks sobivatest valikutest loob olukorra, kus loodetakse, et tavakoolis õppimine aitab arendada intellekti.

2.1.2. Sotsiaalne majanduslik olukord.

Sotsiaalne majanduslik olukord, mis toob kaasa senisest suurema vajaduse toetada kõigi kooli vastuvõetud õpilaste igakülgset arengut. Tuleb luua tõhus koolisisene tugivõrgustik, toetamaks õpilaste igapäevaeluga toimetulekut.

Majanduslik seis toob kaasa ka omavalitsuste valiva suhtumise õpilastele sobiva erikooli valikul: sageli on määravaks kooli õpilaskoha maksumus, mitte koolis pakutavad võimalused arenguks ja sotsialiseerumiseks.

2.1.3. Tehnoloogia kiire areng.

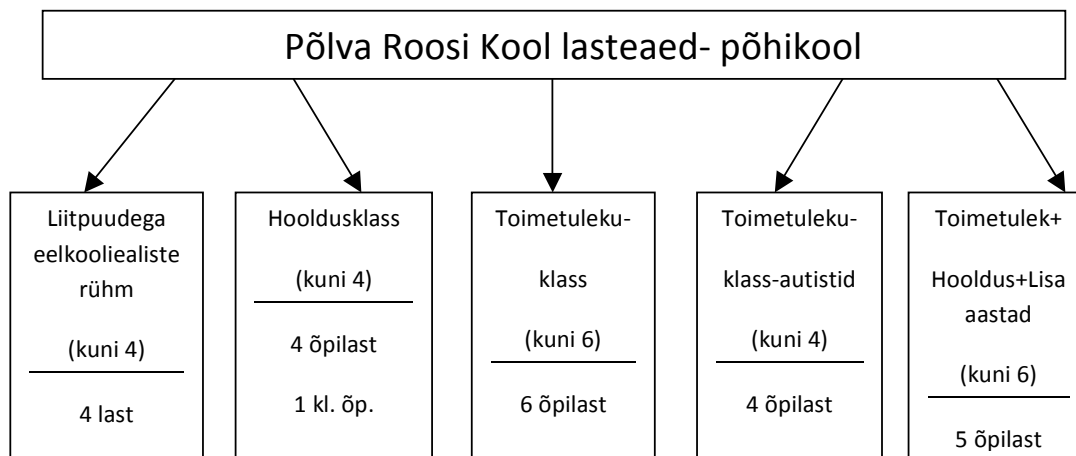
Eeldab ajakohaste õppemeetodite ja õppevahendite kasutamist, õppe paindlikkuse suurendamist, tingimuste loomist erivajadustega õpilaste igakülgseks arenguks.

2.2 SWOT analüüs.

Sisemised tugevused	Sisemised nõrkused
<ul style="list-style-type: none"> •Igal õpilasel IÕK •Igal lapsel IAK •Renoveeritud maja, kaasaegsed ruumid •Tasemel vahendid HEV õpilastele •Alternatiivsuhtlusvahendid •Vajalikud vahendid liikumisteraapiaks •Vajalikud vahendid tegevusteraapiaks •Suurepärane spordisaal, vahendid •Tunnetustuba •Sisustatud kodundusklass •Looduslikult kaunis koht •Turvaline asukoht •Pikaajalise kogemuse ja eriharidusega kaader •Korralik arvutibaas •Tervisliku liikumise ring, ujumine •Savitöö, puutöö, kunstiteraapia •Lisaaastate õpe •Praktikabaas Juhani Puukoolis •Õpilaskodu •Lastehoiuteenuse olemasolu •Eesti Eriolümpia liige •Osalemine „Savilinnus“ •Osalemine Valga tantsufestivalil •Koostöö linna noortega (projekt „Noored noortele“) •Tugev projektitöö kogemus •Rahvusvahelised töökogemused •Sõprus- ja koostöösidemed Bad Segebergi Moorbek Schulega •Koolibussi olemasolu •Personali valmisolek paindlikuks tööks vastavalt vajadustele •Esitatud sisehindamisaruanne, tagasisidearuanne olemas •Tegutsemistahteline hoolekogu 	<ul style="list-style-type: none"> •Meesõpetajate vähesus •Kõik õpetajad ei vasta kvalifikatsiooninõuetele •Meditiinilise personali puudumine •Kooli õppekasvatustöö ja majanduse ja haldamise juhtimine ja administreerimine ainuisikuliselt •Õppenõukogu väike osakaal kooli arengu sisulises töös •Otsuste nõrk analüüs •Sisehindamissüsteemi areng algusjärgus •Eneseanalüüsi nõrk planeerimine ja analüüs •Analüüsil põhineva koolitusplaani puudumine •Õpilaste arvu vähenemine •Personali tunnustuskorra puudumine •Vähene läbirääkimiste osa koolitöö planeerimises •Nõrk osalusjuhtimine •Ressursside nõrk analüüs •Kooli kodulehekülg
Välimised tugevused	Välimised nõrkused
<ul style="list-style-type: none"> •Kooli tunnustamine Põlva linna ja maakonna tasandil •Meediasõbralikkus kooli vastu •Põlva valla ja Räpina valla aktsepteeriv suhtumine kooli vajalikkusse •Maakonna nõustamiskomisjoni tunnustus •Koostöövõimalus linna teiste koolidega •Koostöö Põlvamaa Puuetega Inimeste Kojaga •Koostöö Maarja Külaga •Kogukonna toetav suhtumine •Kooli toetavad inimesed •Kooli toetavad organisatsioonid (Põlva 	<ul style="list-style-type: none"> •Lastevanemate vähene informeeritus l/a rühma olemasolust •Lastevanemate vähene informeeritus kooli võimalustest •Lastevanemate suutmatus mõista sotsialiseerumise tähtsust omasuguste hulgas •Vanemate „valehäbi“ oma lapse puude pärast •Omavalitsuste prioriteedid kodukooli valimiseks •Uus „PGS“ – i suundumus suunata erivajadusega lapsed tavakooli •Uus üldhariduskoolide rahastamismudel •Toimetulekukoolide vähene õppematerjali

Tarbijate Ühistu) •Võimalused osaleda rahvusvahelistes koostööprojektides •Tavanoorte soov suhelda meie noortega •Võimalused praktikabaasides töötamiseks •Projektipõhiste rahastamisvõimaluste olemasolu	olemasolu •Puudub väljund kooli lõpetajatele
---	---

2.3 Roosi Kooli struktuur



Logopeed, tegevusjuhendaja, liikumisterapeut, muusikaõpetaja 0,4, kehalise kasvatuse õpetaja 0,4

Kodundus- ja käsitöö õpetaja

Puutöö õpetaja

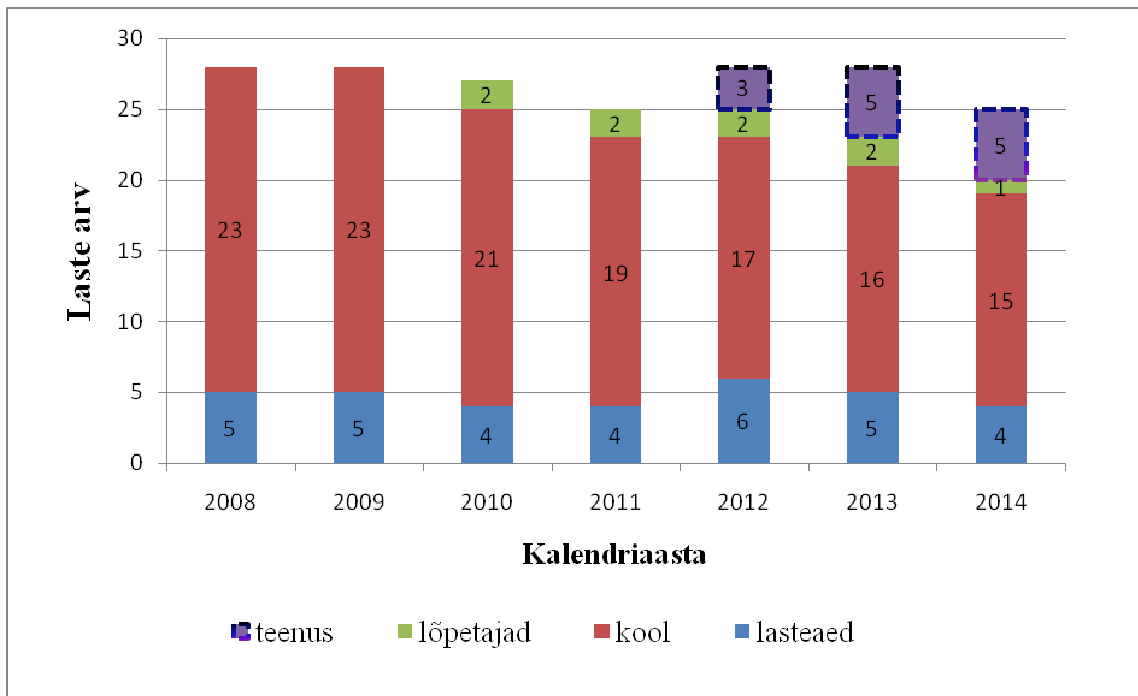
Kunstiteraapia

Praktikabaasid
Maarja Külas
Juhani
Puukool

Õpilaskodu (kuni 25) 13 õpilast

1 kasvataja 2 kasvatajat
 0,7 kasv. abi 1 kasvataja abi
 1 #kasvataja 1 #kasvataja

Pilt. 2 Õpilaste prognoos arvestades Roosi Kooli laste liikumist



3. EESTVEDAMINE JA JUHTIMINE

3.1. Hetkeanalüüs

Roosi Kooli arengukava 2009 – 2011 on analüüsitud ja tegevuskavas on täitmata jäänud vaid õpiõue rajamine. Kooli areng on olnud kiire ja edukas.

Kool on esitanud sisehindamisaruande 2010 aasta detsembris ja saanud tagasisidearuande, mis annab suunised uue arengukava koostamiseks. Kool on oma eripära tõttu töö tulemuslikkuse hindamiseks kasutanud erinevaid meetodeid, kuid välja on töötamata „otsus – tagajärg – muutus“ süsteem. Sisehindamissüsteem võimaldab kirjeldavat kokkuvõtet, mis tuleks ümber töötada ja muuta analüüsil põhinemaks kokkuvõtteks.

Koolis on välja töötatud koolitööd reguleerivad korrad, kooli tunnistuse vorm. Välja on töötamata õpilaste ja õpetajate tunnustamise kord, õpilaste pädevuste määramise ühtne kord.

Kooli juhtimiseks nii õppekasvatustöös kui administreerimises kui majanduses on vaid 1,0 ametikohta. Niisugune olukord, kus kõike peab otsustama direktor ainuisikuliselt, ei soodusta koolis loomulikult õhkkonda.

Õpilaste arvu pidev vähenemine ei anna koolile jätkusuutlikkust ja on vaja leida veel võimalusi kooli ressursside maksimaalseks kasutamiseks ja puuetega laste toomiseks neile sobivaimasse kohta õppimiseks ja sotsiaalseks arenguks.

3.2. Üldeesmärk: Kooli strateegiline juhtimine toetab kooli jätkusuutlikkust

Väärtused, millest lähtume strateegilises juhtimises

- Läbirääkimised
- Osalusjuhtimine
- Austus

3.3 Eesmärgid:

- * koolil on terviklik ja toimiv sisehindamissüsteem
- * koolis kehtestatud korrad, eeskirjad ja teised kooli tegevust reguleerivad dokumendid vastavad kooli põhiväärtustele
- * koolis toimib osalusjuhtimine

4.PERSONALITÖÖ

4.1.Hetkeanalüüs

Roosi Kooli personal on pikaajalise kogemusega tööks puuetega lastega. Enamus personalist vastab kvalifikatsiooninõuetele.

Koolis on läbi viidud hulgaliselt sisekoolitusi. (Eripedagoogika õppepäev; käitumine kriisiolukorras; vajaduste skaala; vabariiklik hooldusklasside õppepäev; seksuaalkasvatuse poiste ja tüdrukute erinevad maailmad; seksuaalkasvatuse erivajadustega noorte; meeskonnatöö ja selle tulemuslikkus)

Õpetajad läbivad enesetäienduskursusi vastavalt võimalustele ja soovidele, kuid koolil puudub analüüsipõhine koolituskava.

Kooli personal omab rahvusvahelise koostöö praktikat

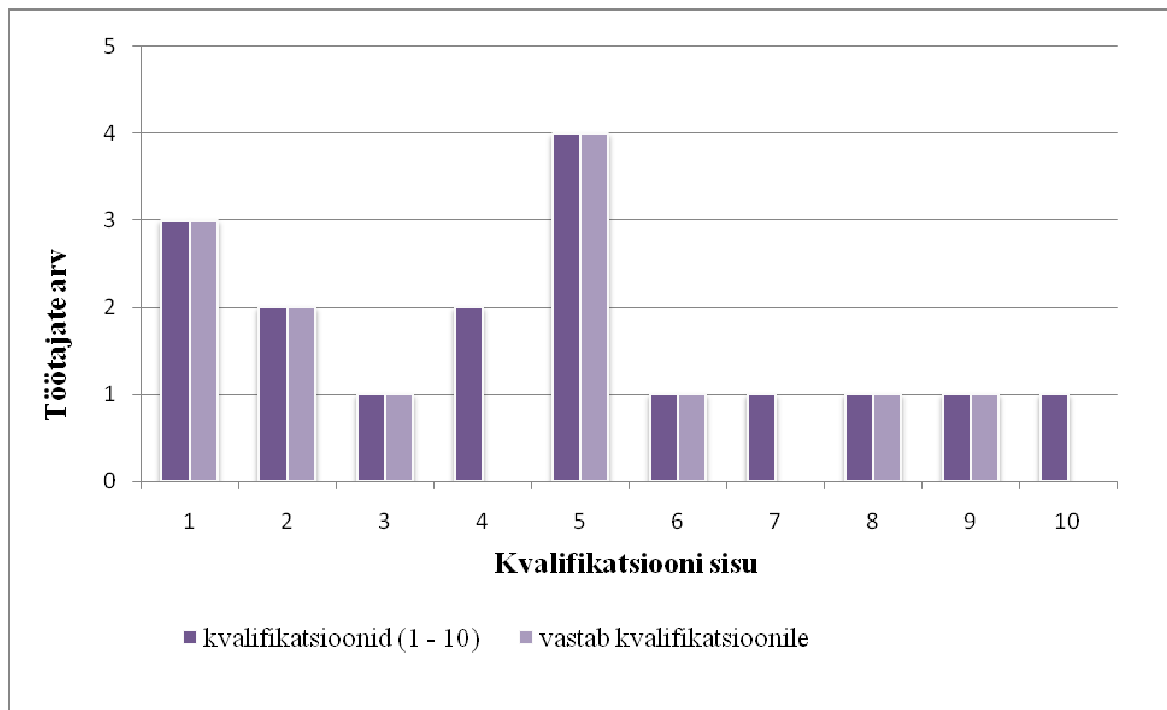
Kool on olnud praktikabaasiks Lääne- Viru Rakenduskõrgkooli üliõpilastele

Kool püüab olla paindlik personali rakendamisel vastavalt õpilaste erivajadustele. Koolil on välja töötamata personali tunnustamise kord

Sisehindamise eneseanalüüsid on kirjeldavad, mitte analüüsivad.

Personalitöö juhtimine on direktori vastutusel.

Pilt. 2



Kvalifikatsioonide sisuline seletus. Kokku 17 pedagoogi

1.Kõrgem eripedagoogiline

2.Kõrgem pedagoogiline + 320 eripedagoogikat

3.Kõrgem pedagoogiline + 320 eripedagoogikat, 240 juhtimist

- 4.Kõrgem pedagoogiline
- 5.Kesk-eri pedagoog+320 eripedagoogikat
- 6.Kõrgem sotsiaaltöö+ 160 pedagoogikat, 320 eripedagoogikat
- 7.Kõrgem sotsiaaltöö + 320 eripedagoogikat
- 8.Kõrgem sotsiaaltöö, omandab eripedagoogikat
- 9.Muu kesk-eri +160 pedagoogikat, 320 eripedagoogikat
- 10.Pedagoogiline kesk-eri

Tabel.2 Kaader vanusegruppide lõikes

Vanusegrupp	Pedagoogiline kaader	Abi personal
20 - 30	2 – 12 %	2 – 18,2 %
31 - 40	1 – 6 %	2 – 18,2 %
41 - 50	5 – 29 %	2 – 18,2 %
51 - 60	6 – 35 %	4 – 36,2 %
60 + 1	3 – 18 %	1 – 9,2 %

4.2.Üldeesmärk: Roosi Kooli personal- konkurentsivõimeline personal

Väärtused, millest lähtume personalitöös

- Vastastikune lugupidamine
- Avatus
- Ausus
- haritus

4.3.Eesmärgid

- Koolis töötab kvalifitseeritud kaader
- Koolis töötab mitmekülsete kogemustega kaader
- Koolis töötab motiveeritud kaader
- Perioodilise analüüsi sisseviimine pedagoogi professionaalseks arenguks

5.KOOSTÖÖ HUVIGRUPPIDEGA

5.1.Hetkeanalüüs

Koostöövõimaluste otsimisel on kool olnud aktiivne. Väga positiivseks võib lugeda koostööd Põlva Linnavalitsuse, Põlva Vallavalitsuse ja Räpina Vallavalitsusega. Alternatiivõpet (savitöö, puutöö, kunstiteraapia) on toetanud ja aidanud läbi viia Põlva Keskkool, Põlva Kunstikool. Ujumisvõimalused on pakkunud Põlva Spordikool. Põlvamaa Puuetega Inimeste Koja poolt anti ruumid renoveerimise ajaks, Maarja Külaga koos on tehtud üritusi, viidud läbi koolitusi ja infopäev, muretsetud õppematerjale, Maarja Küla on olnud praktikabaasiks kooli lisaaastate õpilastele.

Koostööle on kaasatud Põlva Tarbijate Ühistu, „Emer-Pen“, Põlva Haigla, eraisikud, Tihedad sidemed on koolil maakonna nõustamiskomisjoniga.

Oleme Eesti Eriolümpia liige, osaleme traditsioonilistel Valga Jaanikese Kooli tantsufestivalil, „Savilinnul“.

Koolil on kolmeaastane koostöökogemus Bad Segebergi Moorbek Schulega.

On toimunud sihipärane töö lastevanematega. Õnnestunud on ühisüritused, peod, koolitused. Lapsevanemad on väga aktiivselt osalenud koosolekutel, nõupidamistel ja arenguevestlustel.

Nõrk on olnud hoolekogu töö. Hoolekogu koosseis ei ole vastanud kooli eesmärkidele.

5.2. Üldeesmärk: Tugev Roosi Kool- tihe koostöö huvigruppidega

Väärtused, millest lähtume koostöös huvigruppidega

- Ühised huvid, ühine eesmärk
- Lugupidamine
- Rõõm koostööst
- Informeeritus, avatus

5.3.Eesmärgid

- Kaasatud ja teadlik lapsevanem
- Kooli hoolekogu – partner kooli jätkusuutlikkuse tagamisel
- Lisaaastate õpet toetavad praktikabaasid
- Alternatiivõpe – koostöö teiste koolidega
- Kontaktid Maarja Küla ja Põlvamaa Puuetega Inimeste Kojaga- õpilaste väljund tulevikuks
- Koostöö tavanoortega – integreerumine
- Tihe koostöö maakonna nõustamiskomisjoniga
- Koostöö meediaga –kooli hea ja tuntud maine loob jätkusuutlikkust

6.RESSURSSIDE JUHTIMINE

6.1.Hetkeanalüüs

Eelarve planeerimine toetab kooli arengukavas püstitatud eesmärkide saavutamist, toimub pidev ressursside (riiklik ja kohalik eelarve) jälgimine. Et eelarvet tasakaalus hoida, on kool projektitöö näol hankinud juurde märkimisväärsed summad, mis on säästnud kohaliku eelarve vahendeid ja aidanud kaasa kooli arengule. (2007 – 2010)

- Ürituste läbiviimiseks 106 700 kr
- Koolituste organiseerimiseks 391 165 kr
- Õpilaskodu toimimiseks 1 117 000 kr
- Renoveerimistööd, vahendid 11 000 000 kr

Kool ei ole paika pannud säästlikke majandamis põhimõtteid: missuguste kulunäitajate osas me oma säästlikkust rakendame ja milline lähenemisviis võiks kokkuhoiule kaasa aidata. Ei ole hinnatud ressursside kasutamise tõhusust ja aktiivsust.

Kool töötab vastrenoveeritud hoones, milles ruumid kõikide klasside, eelkoolialiste õpilaste, õpilaskodu tarvis. Koolis on avarad tervisekaitsenõuetele vastavad ruumid õpilaskodule. Eraldi tööruumid tegevusterapeutidele, liikumisterapeutidele, logopeedidele. Koolil on tunnetustuba, kool kasutab normaalmõõtmetes võimlat koos täiusliku varustusega.

Koolil on ruumid muusikakasvatuseks, ürituste läbiviimiseks. Kool omab kodundusklassi koos köögi- ja sööginurgaga; kangakudumistuba koos mitmetes mõõtmetes kangastelgedega.

Kool on Euroopa Struktuurfondide poolt rahastatud projektist „Hariduslike erivajadustega õpilaste õpitingimuste kaasajastamine“ saanud uue kaasaegse mööbli, sisustuse. Projekti rahad on võimaldanud muretseda kaasaegsed abivahendid puuetega lastele, kaasaegsed alternatiivse suhtlemise vahendid, suurepärase sisustuse liikumisterapeutidele ja mitmekesised vahendid tegevusterapeutidele.

6.2.Ressursside juhtimine

Väärtused, millest lähtume:

- Kokkuhoid
- Otstarbekus
- Mõistlikkus
- Realistlikkus

6.3.Eesmärgid

- Eelarvete regulaarne analüüs
- Erihooldusteenuste pakkumine
- Projektide koostamine, nendes osalemine
- Bussiteenuse osutamine – koostöö ja ressurss
- Õpiõue rajamine – õuesõppe võimalus
- Õpilaskodu – kodu koostöös kooliga maakonna õpilastele

7.ÕPPE-JA KASVATUSPROTSESS

7.1.Hetkeanalüüs

Roosi Kooli õppe- ja kasvatustegevus on lähtunud „Riiklikust toimetuleku õppekavast“ Hooldusõppe raamõppekavast, alushariduse seadusest, Roosi Kooli lisaaastate õppekavast. Alates sellest 2011/2012 õppeaastast lähtume oma töös „Riiklik lihtsustatud õppekava-toimetuleku õppekava“ , „Hooldusõppe õppekava“ alustest. Õppeaasta lõpul analüüsib õppenõukogu tulemusi ja koostatakse „Roosi Kooli õppekavad“.

Iga õpilasega toimub õppe- ja kasvatustegevus lähtudes õpilase IÕK-st või lapse IAK –st.

Nende väljatöötamiseks ja analüüsiks on koolis kehtestatud „IÕK ja IAK koostamise kord“ Lähtuvalt õpilaste erivajadustest on kool võimaldanud oma õpilastele alternatiivtegevusi: savitöö, puutöö, kunstiteraapia koostöös partnerkoolidega.

Kooli õpilastel on võimalus õppida lisaaastatel pärast meie kooli lõpetamist 3 aastat. Lisaaastate õpilase nädalakavas on tööõpe. Praktikabaasideks on olnud: Peri Puuetega Inimeste Koda, Maarja Küla, Põlva Haigla, Juhani Puukool.

Koolis on eelkooliealiste laste rühm, mis tegutseb IAK-de alusel ja koostöös lasteaiaga „Mesimumm“.

Koolil on õpilaskodu, mille tegevuses arvestatakse õpilaste IÕK-des toodud lühi – ja pikki eesmärke.

Koolis töötab logopeed, kasutusel on kooli ja laste individuaalsed alternatiivsuhtlemisvahendid: piktogramm, esemelised piktogramm, kommunikaatorid ja arvutiprogrammid.

Koolis töötab tegevusjuhendaja, liikumisterapeut. Liikumisterapeuti käsutuses on palju vahendeid, sealhulgas massaažilaud, massaaživann, kõnnilint.

Koolil on võimla kaasaegsete saalivahenditega, õpetajal on kasutada jalgrattad, tõukerattad, suusad, kõnnikepid.

Koolil on muusikaruum, milles toimuvad muusikatunnid ja muusikateraapia, Kasutada on klaveri kõrval hulgaliselt rütmipille.

Koolil on koostöös Põlva Tarbijate Ühistuga sisse seatud tunnetustuba heliliste ja ruumiliste vahenditega.

Koolil on kodundusklass kaasaegsete toiduvalmistamisvõimalustega ja kangakudumisvõimalused mitmetel eri suurustega telgedel.

Koolis töötab tervisliku liikumise ring.

Koolil on kaasaegselt renoveeritud hoone koos uue sisustusega ja suurel hulgal kaasaegsele tehnoloogiale põhinevate vahenditega.

Koolis ei ole tehtud tugevat analüüsi kasutusel olevate vahendite kasutamise sageduse ja eesmärgi saavutamise vahel, puudub analüüs meetodite ja tagajärgede ja muudatuste vahel.

7.2.Üldeesmärk: Igakülselt arendav õppetegevus lähtudes õpilase võimetest ja vajadustest

Väärtused , millest lähtume:

- Õnnelik ja toimetulev õpilane
- Rahulolev lapsevanem
- Innustatud õpetaja

Meetmed:

- Koolil on aktiivselt kasutatavad õppekavad
- Koolis on lisaõppe võimalus
- Alternatiivõppe võimalused
- Liitumine liikumisega „Terviseedenduslik kool“
- Kool osaleb vabariiklikes liikumistes ja konkurssides erivajadustega noortele
- Huvitegevus
- Õppemeetodite täiendamine

8.PEDAGOOGILINE KAADER, TÄIENDKOOLITUS, ENESETÄIENDUS.

Tegevused	2012	2013	2014	2015	2016	Vastutaja/ Teostaja
Punase Risti poolt esmaabi-koolituste korraldamine	X		X		X	Direktor
Tuletõrjeõppus, evakuatsioon	X	X	X	X	X	Direktor
Osalemine pakutavatel täiendõppe kursustel	Vastavalt vajadusele koolitusplaan järgides	Vastavalt vajadusele koolitusplaan järgides	Vastavalt vajadusele koolitusplaan järgides	Vastavalt vajadusele koolitusplaan järgides	Vastavalt vajadusele koolitusplaan järgides	Direktor
Vastastikune pedagoogiliste kogemuste vahetamine teiste samalaadsete asutuste töötajatega	X	X	X	X	X	Direktor
Toimetulekukoolide õppepäevadel osalemine	X	X	X	X	X	Direktor
Õppereisid õpetaja enesemotivatsiooni tõstmiseks	X	X	X	X	X	Direktor
Sisekoolitused	X	X	X	X	X	Direktor
Individuaalkoolitused	X	X	X	X	X	Direktor

9.TURVALISUSE TAGAMINE KOOLIS

VAIMSELT TURVALISE keskkonna loovad Roosi Kooli väärtused:

- Koolis suunatakse kasutama õppimis- ja õpetamismeetodeid, mis arendavad õpilastes koostöö- ja suhtlemisoskust, sallivust
- Kõigile õpilastele koostatakse IÕK ja IAK, mis valmib koostöös tugivõrgustiku ja lapsevanemaga ja mis lähtub õpilase võimetest ja vajadustes
- Koolis toimub õppe- ja kasvatustöö alati koos õpetaja või muu pedagoogilise kaadriga
- Koolis töötavad logopeed, liikumisterapeut, tegevusterapeut ja ringijuht
- Koolis pööratakse erilist tähelepanu „meie“ tunde loomisele

Efektiivsemaks tuleb muuta võimalused lapsevanemate, õpilaste ja õpetajate nõustamiseks, toetamiseks ja koolitamiseks.

Koolis on vajadus pädeva meditsiinilise personali järele

FÜÜSILINE TURVALISUS:

- Koolis on välja töötatud kriisisituatsiooni teavitamise „puu“, käitumine kriisisituatsioonis.
- Põlva Roosi Koolis on nõutav tulekustutite arv
- Igal aastal toimuvad evakuatsiooniõppused
- Õösiti tagab õpilaste turvalisuse kasvataja abi öösel
- Päeval tagavad õpilaste turvalisuse koolis ja väljaspool kooli õpetajad, kasvatajad ja kogu kooli personal
- Kooli territooriumil toimuva jälgimiseks on paigaldatud turvakaamerad

10.ARENGUKAVA UUENDAMISE KORD

10.1 Arengukava täitmist analüüsitakse ja kava korrigeeritakse igal aastal.

10.2 Arengukava korrigeerimisel lähtub asutus järjepidevalt sisehindamise tulemustest, sh arengukava elluviimise seire tulemustest.

10.3 Arengukava eelnõu esitatakse arvamuse andmiseks kooli õppenõukogule ja kooli hoolekogule.

10.4 Arengukava uuendamise tingimuseks on:

- muutused seadusandluses
- õppenõukogu või hoolekogu ettepanekud
- lasteaed-põhikooli eelarve ja investeeringute muutused
- arengukava kehtivusaja lõppemine

10.5 Arengukava kinnitab Põlva Linnavolikogu.